

# A ESTACIÓN PECUARIA DE LUGO (1932-1962)

A través da Dirección Xeral de Gandería e Industrias Pecuarias creáronse, a partir de 1932, unha serie de estacións pecuarias cuxa principal finalidade foi actuar como catalizadoras dos avances e melloras das ganderías das rexións onde estaban localizadas. A finalidade deste traballo é repasar a actividade investigadora e de divulgación que se levou a cabo na Estación Pecuaria Rexional e o Centro de Inseminación Artificial de Lugo, nos seus primeiros 30 anos de funcionamento.

**Diego Conde Gómez. (HISVEGA)**  
historiaveterinariagalega@yahoo.es

## CREACIÓN DA ESTACIÓN PECUARIA DE LUGO

No ano 1932, a través da Dirección Xeral de Gandería (DXG), instalouse en Lugo a Estación Pecuaria Rexional de Lugo, que máis tarde pasaría a denominarse Estación Pecuaria Rexional de Galicia. Foi a partir do decreto da Presidencia do Goberno da República do 7 de decembro de 1931<sup>1</sup>, relativo ás bases xerais de organización das seccións en que se dispuxo que foran distribuídos os diversos servizos da Dirección Xeral de Gandería e Industrias Pecuarias. O citado texto legislativo contemplaba a creación de 8 estacións pecuarias rexionais nas provincias de Madrid, Córdoba, Badaxoz, León, Oviedo, Zaragoza e Murcia, xunto coa de Lugo.

Esta última situouse na finca El Fingoy, que adquire a Deputación de Lugo o 24 de novembro de 1932, cedéndolla á DXG para a instalación do novo centro o 26 de novembro do mesmo ano. A finca tiña unha extensión de 17,08 hectáreas e, na súa maior parte, estaba conformada por terreos abandonados con pasteiros de escaso rendemento, zonas de monte baixo e arboredo, segundo se pode ver na Táboa 1.

**Táboa 1.** Descrición da finca da Estación Pecuaria Rexional de Lugo

TIPO DE TERREO	SUPERFICIE	% SOBRE O TOTAL
Prados naturais de baixo rendimento	4,68 Ha	27,4%
Terras de labor, ácidas e esquilmas	3,4231 Ha	20.04%
Ermo con pastos pobres, pequenos bosques e matogueiras improdutivas, invadidas de breixos, toxos, silvas, xestas e malas herbas. Zonas anegadas e con pozas	8,9768 Ha	52.56%
<b>TOTAL</b>	<b>17,08 Ha</b>	<b>100 %</b>



Edificio da estación pecuaria en Lugo, na finca El Fingoy

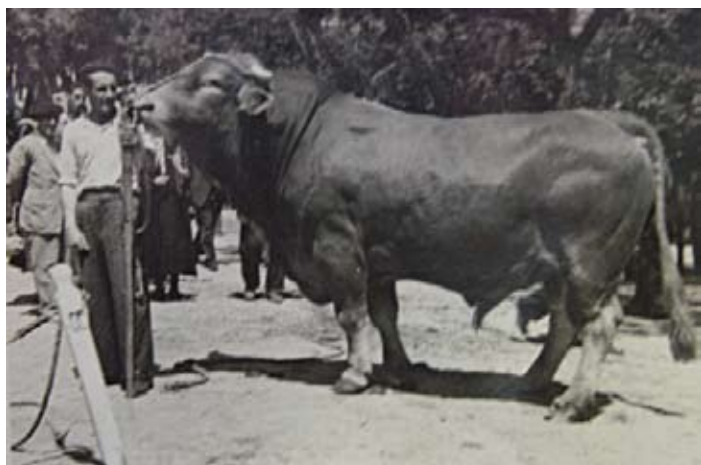
A zona xeográfica de influencia do centro abrangueu toda Galicia ata 1944, cando se creou o Centro de Selección da Raza Galega Rubia de Fontefiz (Ourense), dende o cal se levou a cabo o labor difusor de mellora desta raza. A actividade da estación pecuaria quedou entón circunscrita á provincia de Lugo, orientada á inseminación artificial no que se refire ao gando vacún e manténdose a súa influencia en gando porcino, en especial o da raza Large White.

## ACTIVIDADE DO CENTRO

### *Mellora da raza bovina galega*

A principal encomenda no momento de creación do centro foi a selección do gando bovino de raza galega. Neste senso, no momento que abriu o centro, no ano 1933, adquiriuse un lote de vacas da comarca de Negreira (A Coruña), o cal se completou en 1935 cun

<sup>1</sup> Gaceta de Madrid núm. 342, de 08/12/1931



Un dos reprodutores cos que contaba a estación pecuaria

grupo de becerras procedentes de Lugo, descendentes de animais premiados nos concursos de gando desta provincia.

Sobre estes lotes realizouse un labor de selección en pureza, co que se conseguiu un tipo definido que, polas súas vantaxes sobre o típico da rexión, denominouse raza Galega Rubia Mellorada. A selección dos efectivos vacúns estivo encamiñada preferentemente a conseguir dous tipos funcionais dentro da raza. O caracterizado pola súa aptitude de traballo-carne foi o que inicialmente se estableceu no centro. A outra liña de selección, de aptitude de traballo-leite, ía encamiñada a establecer un lote de vacas cunha lactación superior a 2.000 litros, fillas do touro Cachorro, en cuxa xenealoxía había femias de máis de 3.000 litros. Este labor viuse consolidado e reforzado a partir de 1944 por medio do Plan Agrícola de Galicia, coa creación do centro de selección de Rubia Galega de Fontefiz (Ourense), ao cal se lle encomendou especificamente a selección deste gando en detrimento da Estación Rexional de Lugo.

Outro dos servizos importantes que achegaba o centro era dispor dunha parada oficial de sementais, especialmente o touro Cachorro, o cal serviu para a difusión da liña mellorada e establecer mellora nos reprodutores das paradas particulares, que se vían obrigados a proverse de touros análogos en calidade para conservar a súa clientela. Así, a demanda de reprodutores de boa xenealoxía activou a cotización á alza desta clase de reses na provincia de Lugo, chegando a alcanzar os exemplares ata dez mil pesetas a unha idade de 14 meses. Creouse así un mercado de reprodutores completamente descoñecido no comercio pecuario da rexión, que ata a data só desenvolvía un comercio con destino a sacrificio, para prover ao mercado interno.

Do mesmo xeito, leváronse a cabo traballos experimentais comparando a produtividade láctea obtida no muxido manual exclusivo e o que combina o muxido coa alimentación dos becerros, coa finalidade de substituír este último. Ao mesmo tempo, realizáronse controis comparando o crecemento de becerros que mamaban directamente das nais con aqueles aos que se lles proporcionaba o leite de xeito artificial ou o uso de complementos para o seu engorde. Realizáronse ensaios sobre a resistencia dos becerros criados en estabulación libre, o cal demostrou a perfecta adaptación da raza Rubia Galega a este réxime de explotación.

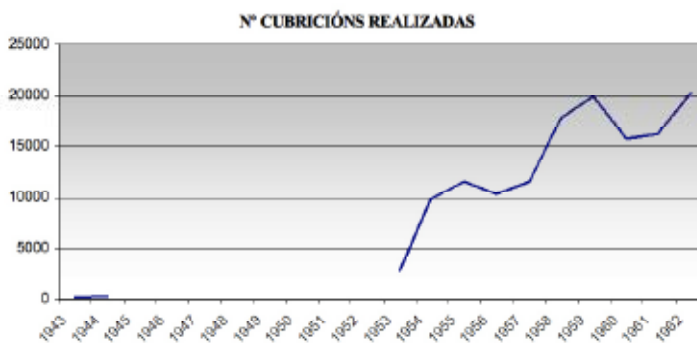
Sen embargo, o salto cualitativo e cuantitativo no plan de mellora e difusión da raza Galega Rubia Mellorada tivo lugar a partir do ano 1953, coa creación do Servizo de Inseminación Artificial Gandeira (IAG). Os primeiros directores do centro, Blas Martínez Inda, Juan

Carballal Palmeiro e Luis Escribano Tejedor, foron designados alumnos do primeiro curso de especialistas de fecundación artificial, celebrado en Madrid entre o 19 de novembro e o 6 de decembro de 1945<sup>2</sup>.

Evidentemente, o Servizo de IAG supuxo un incremento exponencial no número de cubricións con touros seleccionados respecto ao uso de paradas de sementais, como se amosa na Táboa 2. Deste xeito,

**Táboa 2.** Evolución histórica de cubricións e inseminacións artificiais dependentes da Estación Pecuaria de Lugo<sup>3</sup>

ANO	INSEMINACIÓNS REALIZADAS	CÁLCULO DE ANIMAIS NADOS	Nº DE CEN-TROS SECUN-DARIOS	Nº DE VACAS RECUPERADAS
1943	74	-	-	
1944	216	-	-	
1945-1952	sd	-	-	
1953	2.900	2.060	26	1.450
1954	9.900	6.930	28	4.950
1955	11.497	8.047	29	5.748
1956	10.270	7.169	22	4.108
1957	11.578	8.104	22	4.631
1958	17.733	12.413	27	5.319
1959	19.813	13.869	29	5.943
1960	15.715	11.000	28	3.928
1961	16.131	11.291	33	3.548
1962	20.182	14.127	27	4.036



**A finca onde se instalou a estación pecuaria tiña unha extensión de 17,08 hectáreas e, na súa maior parte, estaba conformada por terreos abandonados con pasteiros de escaso rendemento, zonas de monte baixo e arboredo**

<sup>2</sup> Fernández Rodríguez, M et col (2008). Contribución al estudio de la historia de la Inseminación Artificial Bovina en Galicia. Actas del XIV Congreso Nacional y V Iberoamericano de Historia de la Veterinaria. Santiago-Lugo.

<sup>3</sup> Os datos obtidos nos anos 1943 e 1944, proceden da memoria de traballos da Estación neses anos (Arquivo Rof Carpeta 12) e os referidos ao período 1953-1962 do resumo das actividades realizadas na Estación Pecuaria Rexional de Galicia desde a súa fundación no ano 1933 ata o 31 de decembro de 1962 (Arquivo do Colexio de Veterinarios da Provincia de Lugo)

o Plan de Mellora da Raza Bovina estendeuse a toda a provincia de Lugo, a través dos centros secundarios de inseminación.

#### **Estudos na sección de porcino**

Como xa mencionamos, a partir de 1944, ano no que o centro de Fontefiz asume o plan de mellora da raza Bovina Galega, a Estación Pecuaria de Lugo, xunto coa Misión Biolóxica de Pontevedra, céntranse máis intensamente nos estudos no gando porcino, sendo principalmente dúas as liñas definidas de traballo. Unha é a dirixida á selección xenética, mediante a reprodución entre os efectivos da Estación en liñas de consanguinidade (*inbred line*), de xeito controlado e dirixido. Outra vía está referida ao fomento pecuario mediante a distribución de exemplares a todas as provincias españolas, con excelentes características fenotípicas e xenotípicas, coa finalidade de establecer núcleos de multiplicación e difusión.

En ambos casos, a raza que se empregaba era a Large White. Neste senso, dende a Estación leváronse a cabo estudos dirixidos á



A sección porcina da estación promoveu os cruzamentos con porco Celta

**Sobre os lotes de gando adquiridos no momento de crearse o centro realizouse un labor de selección en pureza, co que se conseguiu un tipo definido que, polas súas vantaxes sobre o típico da rexión, denominouse raza Galega Rubia Mellorada**



Juan Carballal Palmeiro foi director do centro entre 1937 e 1940

conservación dun índice elevado de fecundidade e a obtención de produtos con boas calidades maternas e elevados índices de transformación. Promovéronse os cruzamentos de absorción (*grading*) co gando autóctono de tipo Celta, o que supuxo que en 1951 só o 14% do total de porcos eran de raza Celta, chegando nos anos 80 á case total desaparición no territorio nacional<sup>4</sup>. Aínda que existían descrições xenéricas do tronco celta anteriores, é Rof Codina o que tipifica e describe as características zootécnicas do porco Celta dun xeito preciso<sup>5</sup>.

#### **Recuperación da raza galiña de Mos**

A sección avícola centrouse principalmente na selección de aves da raza local Mos, sen abandonar o fomento de aves de razas acreditadas como a Leghorn Branca. A partir de agosto do 36 lévanse rexistros de posta mensuais, establecendo unha selección de liñas xenealóxicas cunha posta máis alta. Valórase da galiña de Mos a súa produción para carne, considerándose moi apta para a capa e obter así os capóns de Vilalba e da Terra Cha. Outros aspectos salientables nos que incide o definidor da raza, Martínez Inda, son os altos valores de posta invernal en comparación con outras razas coma a Rhode Island, á cal tamén superaba na precocidade dos polos.

É o propio Martínez Inda quen describe o patrón morfolóxico da raza e establece as liñas prioritarias para continuar a súa selección: "...continuar con toda intensidade la selección de la variedad del país que denominamos con el nombre de Mos en la seguridad de llegar a crear una raza muy conveniente para Galicia, y que por ser indígena, muy apropiada para la región. Intensificar la venta de huevos para incubar, procedentes de gallinas seleccionadas.... Iniciar el servicio de incubación para clientes y venta de polluelos de un día"<sup>6</sup>.

Máis tarde, o tamén director do centro, Rof Codina, sería o que se encargaría de publicitar, divulgar os seus coñecementos e promocionar a raza. A través da cadeira móbil de Divulgación Pecuaria de Galicia, establecía cursiños de avicultura por diferentes concellos galegos. Traballo como *La avicultura en Galicia*, de 1952, ou *Nociones de avicultura*, en 1962, son exemplos do seu papel divulgador a prol da raza de Mos. Cómpre salientar cómo, a través da conferencia *Plan de mejora en el rendimiento económico de la avicultura* (que presentou xunto a Esteban Ballesteros Moreno no Congreso Rexional Agrícola Galego de 1944), propón a posibilidade de estudar a creación de sindicatos de criadores da raza de Mos, aos cales se lles darían as normas para a súa selección.

#### **DIRECTORES DO CENTRO**

Desde a fundación en 1933 ata o ano 1940, a Estación Pecuaria de Lugo estivo dirixida por **Blas Martínez Inda**, aínda que non se mantivo no posto de xeito continuado, xa que se tivo que incorporar ao

<sup>4</sup> Carril, J. et col. (2001) Presentación de la raza porcina celta. Archivos de Zootecnia. 50: 291-299.

<sup>5</sup> Rof Codina, J. (1947). El cerdo céltico y sus derivados españoles. Sociedad Veterinaria de Zootecnia., 140.

<sup>6</sup> Citado en Rois D.; M. Fernández; C. López & C. J. Rivero (2008). Aportaciones de D. Blas Martínez Inda, D Juan Rof Codina y de otros veterinarios al conocimiento de la Galiña de Mos en la primera mitad del Siglo XX. Actas del XIV Congreso Nacional y V Iberoamericano de Historia de la Veterinaria. Santiago-Lugo.



## O salto cualitativo e cuantitativo no plan de mellora e difusión da raza Galega Rubia Mellorada tivo lugar a partir do ano 1953, coa creación do Servizo de Inseminación Artificial Gandeira (IAG)

servizo militar durante a Guerra Civil. Durante ese período asumiu a dirección do centro **Juan Carballal Palmeiro** (1937-1940) de xeito interino. Os seguintes directores foron os que se citan a continuación:

**Carlos Santiago Enríquez.** Dende o ano 1940 ata setembro de 1942.

**Juan Rof Codina.** Dende setembro de 1942 ata novembro de 1944. Ocupa de novo de xeito interino o cargo de director Juan Carballal Palmeiro, que por pasar a outra categoría fai entrega do centro, tamén de xeito interino, a Jesús Carballo Mosquera, e este á súa vez a José Beganza Ruiz de Zárate, o cal permanece no centro durante 3 meses do ano 1945.

**Luis Escribano Tejedor.** Dende o 15 de abril de 1945 ata o 1 de decembro de 1951.

**Isidoro Huarte Urrestazazu.** Dende o 1 de decembro de 1951 ata febreiro de 1952.

**Jesús Carballo Mosquera.** Desde o día 25 de febreiro de 1952 ata o 15 de xullo de 1952.

**Miguel Ruiz Tutor.** Desde o 15 de xullo de 1952 ata o 5 de marzo de 1953.

**Jesús Alía Gómez.** Desde o 5 de marzo de 1953 ata o 31 de xaneiro de 1958.

**Carlos Compaire Fernández.** Desde o 31 de xaneiro de 1958 ata o 30 de maio de 1959.

**Dionisio Cifuentes Zarracina.** Desde o 30 de maio de 1959 ata 1962.

### CONSIDERACIÓNS PARCIAIS

A Estación Pecuaria de Lugo, do mesmo xeito que a Granxa Agrícola Experimental da Coruña ou a Misión Biolóxica de Galicia en Pontevedra, conformou parte do entramado institucional co que se desenvolve parte do proceso de innovación tecnolóxica do agro galego previo



Juan Rof Codina dirixiu a estación pecuaria entre 1940 e 1942

á Guerra Civil española. Neste senso, do mesmo xeito que nos outros dous centros, aínda que na Estación Pecuaria de Lugo se levaron a cabo actividades adaptadas ás novas indicacións do franquismo (o cal supuxo que ás veces as decisións que se tomaron non foran as máis axeitadas para dar solucións á realidade dos problemas propios do agro galego), o labor que nesta se realizou a prol da conservación, fomento e mellora das razas autóctonas, así como de punto de referencia para a formación e divulgación aos gandeiros das indicacións máis axeitadas para optimizar as producións pecuarias, condúcenos a pensar na necesidade dun estudo máis profundo e pormenorizado das principais liñas de traballo nos procesos de renovación técnica que se levaron a cabo no citado centro, en especial o referido á incidencia destes nas razas locais, na instauración da inseminación artificial en Galicia ou no papel pedagóxico do centro.

### AGRADECEMENTOS

A Xulia Cantalapiedra, directora da Biblioteca Intercentros de Lugo, e ao persoal do Colexio de Veterinarios de Lugo, en especial a Patricia González-Seco, pola axuda e disposición para o fácil acceso e consulta da documentación que atesouran nos seus arquivos sobre a Estación Pecuaria de Lugo.